

## ANCIENT MOUNDS IN THE NEIGHBOURHOOD OF THE ALUTAN LIMES AND ROMAN ROAD ROMULA-SUCIDAVA

Laurențiu Florin Comănescu  
PhD Student, University of Craiova

*Abstract: The need to identify and present new or old information regarding the numerous mounds located in the southern part of Olt county and especially along the Alutan limes and the Romula Roman road (Reșca village, Dobrosloveni commune), made me complete this material in which I used both edited and unpublished information about these objectives and the landmarks I took into account are reference elements for the period of Roman occupation in southern Dacia, as part of the north-eastern border of the Roman Empire until the withdrawal of the imperial administration to the south of the Danube.*

*The location of the mounds in the field, in the studied perimeter, could be achieved by a correlation between the geographical coordinates, the coordinates in Stereo 70 format, as well as the online maps, which were an extremely useful working tool, so that the position of the mounds could be established as accurately as possible, thus clarifying at least two aspects, the first revealing the situation existing in the 19th century and the second their current state, and equally the possible deviations concerning the position of these objectives in the field.*

*I believe that the protection of these mounds would be beneficial for the national cultural heritage, and an inventory of them as soon as possible would be appropriate, given that, although people have known about them for a long time, no action has been taken so that we may complete information on them. An action of this kind can be put into practice by implementing a project in which institutions and individuals can be brought together, possibly with powers in the field, and the necessity of launching such a project is imperative, because of the great danger of the voluntary or involuntary disappearance of these objectives.*

*Keywords: mound, limes, Roman road, cultural heritage, Roman Era.*

### INTRODUCERE

Demersul meu de a realiza o astfel de lucrare a plecat din dorința de a identifica și detalia informații noi sau mai vechi cu privire la numeroasele movile care se află în special în special în partea de sud a județului Olt și mai ales de-a lungul limesului Alutan cu extindere spre vest, spre zona centrală a Olteniei, iar punctele de reper pe care le-am luat în considerare reprezintă elemente de referință pentru perioada ocupației romane în Dacia sudică, ca parte a graniței de nord-est a Imperiului Roman până la retragerea aureliană din anul 271.

Metodologia folosită s-a bazat pe procedeul cartografiei comparate, aplicată cu succes și în alte lucrări științifice, prin care am corelat datele prezente în documente cartografice și literare, urmărind astfel identificarea localităților în care au fost consemnate movile până acum și care au fost publicate, astfel fiind menționate câteva zeci de locații reprezentând tumuli izolați sau necropole tumulare. Dintre aceste movile, foarte puține au beneficiat de cercetări arheologice, majoritatea fiind lăsate la voia întâmplării dar mai ales sub influența directă a factorului uman. Inventarierea lor va putea fi făcută pe baza unor informații obținute din, hărțile vechi oferite în varianta *online* de către *Charta1864.ro*, *Mapire*, *Arcanum.hu*, coroborate de hărțile noi din *Google Maps* și transformate în coordonate Stereo 70 prin intermediul *ArcMap*, poziționate apoi cu exactitate pe ortofotoplanurile pentru județul Olt,

precum și din lucrări de publicate, precum „*Antichitățile județului Romanați*” sau „*Dicționarul geografic al județului Romanați*”, aceste surse putând fi considerate ca bază de plecare în identificarea acestor obiective. Pe hărțile vechi oferite de către *Charta1864.ro* și alte site-uri de aceeași natură ne apar numeroase marcaje, însemnări și notări specifice care indică prezența acestor movile pe întreg teritoriul județului Olt, având însă o densitate mai mare spre partea de sud, unde cum bine știm influența romană din zona puternicelor centre urbane Sucidava și Romula și-a pus bine amprenta asupra configurației teritorial-administrative a Daciei Malvensis. Trebuie știut faptul că uneori, o parte dintre site-urile web consultate pentru acest studiu, funcționează sau au funcționat pentru perioade limitate de timp, fiind vizibile uneori doar prin același conținut sau cu denumirea adresei de căutare schimbată.

### PRECIZĂRI TERMINOLOGICE ȘI IDENTIFICAREA MOVILELOR

Așezarea tip movilă, denumită sub diverse forme, în funcția de zona geografică sau din punctul de vedere al celui care studiază această problemă, *măgură*, *tell*, *tumul* sau *gorgan*, formată prin stratificarea vestigiilor culturilor anterioare, era foarte răspândită în diverse epoci istorice de la Neolitic și Eneolitic până în perioada romană și nu numai, în zona Balcanilor<sup>1</sup>. Desigur că uneori, unele din aceste movile pot fi și repere importante în rețeaua națională de triangulație. Trebuie luat în considerare și faptul că peisajul geografic s-a modificat substanțial în anumite areale datorită atât lucrărilor de îmbunătățiri funciare mai ales în perioada dinaintea de anul 1989, cât și datorită dezvoltării și extinderii localităților rurale sau urbane.

Preocuparea pentru consemnarea acestor tipuri de obiective, așa cum am spus, nu este nouă acestea erau menționate încă de pe la anul 1889, ca fiind numeroase și erau înșirate paralel și de-a lungul țărmului septentrional al Dunării, în grupe de 3, 4, 5 până la 16. Ele serveau fie ca puncte de observație, fie ca morminte ale oamenilor de demult sau din epoca romană, căci ele aparțineau tuturor popoarelor care s-au mișcat pe pământul Daciei<sup>2</sup>. În alt context movilele au fost considerate de-a lungul timpului ca fiind un element esențial în orientarea călătorilor antici, astfel că acestea și-au îndeplinit cu succes și acest rol atribuit de către populațiile care erau într-o continuă mișcare, determinate fie de necesitatea și dorința de cucerire sau de nevoia de salvare și refugiu în deplasarea spre locuri de adăpostire.

Pe baza unor criterii variate care cuprind dimensiunea, morfologia externă și structura internă, movila, uneori, poate fi înconjurată pe o parte sau pe întreaga sa circumferință de un șanț, din care poate proveni mare parte din materialul folosit la construirea movilei. De asemenea, șanțul poate să fi avut un gard sau o palisadă, fapt indicat de existența urmelor găurilor pentru stâlpi sau pentru pari (sau de cea a resturilor stâlpilor, în umplutura șanțului)<sup>3</sup>. De obicei într-o movilă se pot identifica mai multe niveluri de locuire sau straturi de cultură, pentru zona județului Olt este specifică cultura Glina, iar vestul Munteniei, așezări tip Sălcuța dar și specifice perioadei romane<sup>4</sup>.

Intenția de a aduce în prim plan importanța acestor movile consider că ar reprezenta un lucru benefic, iar o inventariere cât mai rapidă acestora ar fi oportună, având în vedere că, deși se știe de foarte mult timp de existența lor, nu au fost întreprinse acțiuni care să ducă la obținerea unor informații complete cu privire la acestea. O acțiune de acest fel, poate fi pusă

<sup>1</sup> Constantin I. Locusteanu, *Dicționarul geografic al județului Romanați*, 1889, ediție facsimil, Caracal, 2012, p. 42.

<sup>2</sup> <http://cimec.ro/scripts/Arh/Bronz/detaliiu.asp?id=93> (consultat la data de 14.10.2019).

<sup>3</sup> [https://ro.wikipedia.org/wiki/Slatina,\\_Rom%C3%A2nia](https://ro.wikipedia.org/wiki/Slatina,_Rom%C3%A2nia) (consultat la data de 11.11.2019).

<sup>4</sup> <https://www.agerpres.ro/cultura/2017/11/08/timis-movilele-funerare-afectate-de-cautatorii-de-comori-si-de-agricultura-intensiva-sustin-arheologii-11-04-38> (consultat la data de 2017-11-07 17:25:26).

în practică, prin implementarea unui proiect în care să fie cooptate instituții și persoane, eventual cu atribuții în domeniu, iar necesitatea lansării unui astfel de proiect este imperioasă, deoarece pericolul dispariției voluntare sau involuntare a acestor obiective este foarte mare și aici mă refer la efectele distructive pe care le are agricultura mecanizată asupra terenurilor agricole, în special în sudul județului Olt.

Este de apreciat în acest scop demersul întreprins în anul 2017, de specialiștii de la Direcția Județeană pentru Cultură Timiș, precum și al altor cercetători în domeniu, care au desfășurat o acțiune de inventariere a patrimoniului arheologic din județul Timiș, prin care s-a acordat o importanță deosebită movilelor funerare, pe lângă celelalte obiective de patrimoniu arheologic. Se pare că acțiunea în sine s-a concentrat pe cartarea acestora prin coordonate Stereo 70, consemnarea stării lor de conservare, identificarea parcelei cadastrale, a proprietarilor și întocmirea unei baze de date cu informații actualizate totul în contextul în care aceste obiective considerate componente vulnerabile ale patrimoniului arheologic, tot mai afectate de lucrările agricole agresive<sup>5</sup>.

De reținut faptul că în lista monumentelor istorice a județului Olt, din cele 758 de monumente, cuvântul sau termenul de movilă, sau altele asociate acestuia, este menționat doar în trei locuri, respectiv „*Necropola tumulară a orașului Romula*”; situată în localitatea Dobrosloveni, în comuna Gostavățu „*necropola tumulară de la Slăveni - la Movilă*” și în comuna Izvoarele „*Necropola tumulară*”. Prea puțin aș spune, dacă ne uităm în bogatul trecut istoric al județului Olt sau al regiunii Olteniei, iar dacă mai analizăm și lucrările de specialitate publicate de-a lungul timpului se poate constata foarte simplu că acest teritoriu abundă de astfel de obiective, care cu siguranță merită a fi clasate drept monumente istorice, sau măcar zone cu patrimoniu arheologic reperat, conferindu-le astfel protecția legală în astfel de situații.

Pe lângă necesitatea identificării acestor movile, un alt aspect ce nu trebuie neglijat este acela al cercetării, inventarului unei astfel de movile, în condițiile în care acesta există, ce poate fi conservat, protejat *in situ* și valorificat din punct de vedere al turismului cultural, lucru foarte bine pus în practică de vecinii de la sud de Dunăre, care an de an publică rezultatele de excepție pe care le obțin odată cu cercetarea sistematică a acestor movile, în inventarul cărora au fost descoperite inclusiv morminte de căpetenii geto-dace.

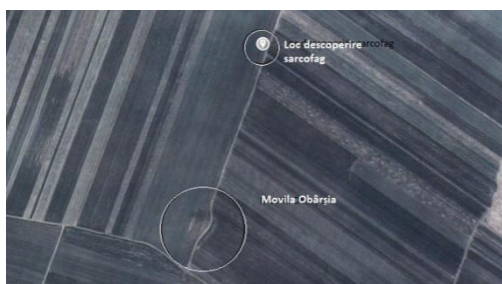
### CONȚINUTUL ȘI VALOAREA MOVILELOR ANTICE

Un exemplu relevant cu privire la conținutul, (descoperit întâmplător în anul 1971, prin intermediul utilajului cu care lucra pământul), susceptibil uneori, al unei astfel de movile poate fi *Movila de la Peretu in Teleorman*. După o cercetare de specialitate, la fața locului a fost găsit un mormânt al unui războinic get înarmat cu lance, lângă mormânt s-au găsit vase lucrate manual, picioarele și capul unui cal, scheletele unor câini, un coif de argint aurit, vase de argint, piese destinate împodobirii de harnașament cabalin<sup>6</sup>.

Cu o situație oarecum similară m-am confruntat și eu când am luat parte în anul 2017 la consemnarea și verificarea în teren a unei descoperiri întâmplătoare, care s-a petrecut aproximativ în același fel, când a fost scos la iveală un sarcofag de mici dimensiuni, din calcar, fără capac, în zona localității Obârșia, județul Olt, care a fost efectiv agățat în lama plugului unui tractor. Locul unde acesta a fost descoperit, se află în imediata vecinătate a unei movile, parțial afectată de lucrările agricole și nu ar fi exclus ca acel sarcofag să fi fost scos sau târât chiar din aceasta.

<sup>5</sup> [http://www.muzeulteleorman.ro/files/Volum%20in%20memoriam\\_IOAN%20SPIRU\\_WEB.pdf](http://www.muzeulteleorman.ro/files/Volum%20in%20memoriam_IOAN%20SPIRU_WEB.pdf) (consultat la data de 11.12.2018).

<sup>6</sup> Dumitru Tudor, *Oltenia romană*, București, Editura Academiei, 1978, p. 402.



Localizare movilă și loc descoperire (consultat la data de 12.09.2018)  
<https://www.google.ro/maps/@43.8676264,24.3450327,515m/data=!3m1!1e3>  
(consultat la data de 12.09.2018)



Sarcofag și locul descoperirii din vecinătatea movilei care se observă în depărtare

Așa cum bine se cunoaște după anul 106, acțiune de cucerire a împăratului Traian se oprește pe linia râului Olt în special în zona de câmpie și deluroasă a Olteniei, preferând să se folosească de o graniță naturală, întărită cu castre și drumuri de legătură, pentru a facilita operativitatea din punct de vedere al transportului, deplasărilor sau intervenției în caz de conflicte.

Pentru zona supusă atenției în perioada romană se remarcă multitudinea movilelor funerare răspândite în special în zona de câmpie a acestei regiuni istorice, astfel că nu este de mirare că numeroase movile din apropierea Romulei sau Sucidavei ce ascundeau uneori adevărate bijuterii sculpturale, aveau rol de adăpost pentru morminte ale unor mari proprietari de țară. Unul dintre aceste morminte descoperit la Romula într-o movilă și cercetat de banul Ghica este descris de Blaremborg: „Făcându-se un șanț larg în curmezișul movilei, lucrătorii deteră mai înainte peste un zid în patru colțuri, făcut în chip de mormânt boltit și acoperit cu pământ; această zidărie era alcătuită de cărămizi mari așezate una peste alta ... deteră peste unul din colțurile unei pietre mari, ... se văzu un frumos sarcofag, făcut întreg dintr-o lespede de piatră calcarie”. Mai departe descrierea se referă la bogatul și diversificatul inventar al acestui mormânt amplasat în interiorul movilei și al cărui peisaj exterior este întregit de o inscripție sculptată din calcar, care însoțea uneori astfel de morminte. Lângă movilă a fost descoperită și o inscripție căzută, din al cărei conținut se putea descifra detalii cu privire la numele celui ce fusese depus în mormântul din movila cercetată, respectiv *Claudia Amba*,

fiica lui *Cl. Montanus, immunis* din *numerus*-ul arcașilor sirieni. Ea trăise 20 de ani, dintre care cinci în Dacia<sup>7</sup>.

Nu în ultimul rând, așa cum am constatat, însă poate cel mai important lucru, pentru protejarea acestora uneori este necesară impunerea unor măsuri de protejare, în conformitate cu protecția obiectivelor de patrimoniu cultural, pentru acest lucru fiind însă necesară întocmirea unor documentații specifice, care să fie cuprinse în reglementările urbanistice al localităților care au prezente pe teritoriul acestora movile de acest fel.

Pentru localizarea acestora aproximativ exactă în teren, pe baza coordonatelor geografice, a fost necesară corelarea și adaptarea acestora între coordonatele în format Stereo 70 și coordonate geografice, așa încât poziționarea movilelor să fie cât mai exactă, în așa fel să poată fi clarificate cel puțin două aspecte, unul din care să constatăm situația existentă la nivel de secol XIX și al doilea, eventualele abateri cu privire la poziționarea în teren, actuală, a acestor obiective. Pentru studierea acestei tematici identificarea acestor movile va fi făcută prin ilustrații surprinse în așa fel încât să poată fi clarificată și acuratețea topografică a acestor hărți de secol XIX. Măsurătorile topografice ale acestor hărți au fost realizate se pare de către ofițeri austrieci în colaborare cu cei români într-o perioadă de frământări precum și ocupația armatei austriece în Principatele Române, iar deficiențele în ceea ce privește scrierea în limba română, pot fi puse pe seama dificultăților ivite odată cu trecerea alfabetul latin<sup>8</sup>.

Astfel, pentru perimetrul care ne interesează cuprins între Romula și Izlaz, pe o întindere de aproximativ 50 km avem consemnate o serie de castre și nu numai, precum cele de la Islaz, Tia Mare (dispărut), Slăveni (castru militar) și Reșca<sup>9</sup>. Pe cealaltă porțiune de teren studiată, respectiv drumul roman Romula-Sucidava, ce străbate câmpia românățeană de la nord la sud, avem de a face cu alte tipuri de așezări romane, predominante, precum *vicus*, *pagus* sau *villa rustica*, presărate izolat și nu în cadrul sau în imediata apropiere a așezărilor urbane sau militare, la Studina, Grădinile, Brastavățu, Obârșia, Dobrosloveni.

Aruncând o privire de ansamblu asupra suprafeței de teren studiate am putea stabili astfel un perimetru flancat la est de linia Oltului, la vest de drumul roman iar la sud linia Dunării, toate unificate la nord de Romula capitala provinciei Dacia Inferior, apoi Dacia Malvensis, singurul mare oraș din Dacia cu nume latin, ce amintește de marea metropolă a antichității. Orașul roman inițial constituit sub forma unui nucleu de coloniști și veterani, împreună cu băștinașii, a avut se pare o dezvoltare rapidă, mai ales din punct de vedere economic, avantajat fiind de poziția sa în plină câmpie agrară și la întretărirea marilor căi de comunicație pe direcția nord sud și spre vestul provinciei<sup>10</sup>. Luând astfel ca puncte de reper cele două drumuri romane ce pleacă de la Romula către sud, cel cu funcție militară, paralel cu Oltul și cel cu rol preponderent economic ce taie câmpia românățeană, se poate spune că mare parte din ele nu se mai păstrează, doar pe anumite porțiuni ele pot fi identificate pe baza urmelor de pietriș care se observă la suprafața solului, pe suprafețele de teren agricole, bine păstrate între Slăveni și Hotătani, suprapus pe alocuri de drumurile naționale actuale și vizibil chiar și pe hărțile actuale ale *Google* la nord de cartierul Celei. Interesant este că aceste drumuri nu sunt menționate în *Tabula Peutingeriana*, poate că pentru autorul acesteia nu au reprezentat o importanță prea mare sau dintr-o simplă eroare nu le-a consemnat în document<sup>11</sup>. De la Romula traseul drumului roman spre Sucidava, străbate o serie de localități

<sup>7</sup> <http://www.limes-transalutanus.ro/files/Documentare/SZATHMARI.pdf>.

<sup>8</sup> Dumitru Tudor, *op. cit.*, p. 252.

<sup>9</sup> Corneliu Mărgărit Tătulea, *Romula Malva*, București, Editura Museion, 1994, p. 7, p. 71.

<sup>10</sup> Dumitru Tudor, *op.cit.*, p. 48.

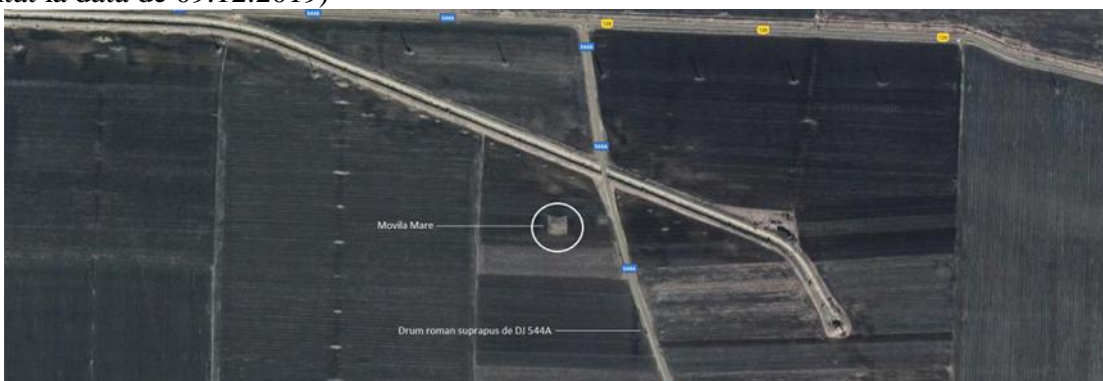
<sup>11</sup> Studiu istoric și arheologic cartierul Celei, orașul Corabia, jud. Olt, aferent proiectului „Sistem centralizat de alimentare cu apă și canalizare menajeră a localităților periurbane orașului Corabia, județul Olt: etapa I” (Celei, Siliștioara), autori Universitatea din Craiova, Facultatea de Teologie, Istorie și Științe ale Educației,

precum, Caracal, Comanca, Devesel, Frăsinet, Studina, Grădinile, Crușov, Brastavățu, Celei (Sucidava), iar pe partea de est așa cum am menționat mai sus, avem traversate așezările cu fortificații civile și militare precum și altele asemenea în care au fost menționate descoperiri ce atestau prezența romană după crearea provinciei romane, precum Fărcașele, Stoenеști, Gostavățu, Băbiciu, Scărișoara, Rusănești, Tia Mare, Izbiceni, Giuvărăști sau Islaz.

Plecând de la sud din Sucidava, de-a lungul drumului roman, puțin mai la nord întâlnim astfel o primă movilă, menționată în hărțile de început de secol XIX, *movila Mare*, la aproximativ 2 km distanță de cartierul (fostul sat) Celei, la vest de drumul roman și la 125 de metri de DJ 544A.



Movila Mare (<https://mapire.eu/en/map/europe-19century-secondsurvey/?bbox=2716627.9952544044%2C5429506.992372346%2C2725719.2243060726%2C5432851.112359823&layers=158%2C164>) (consultat la data de 09.12.2019)



Movila Mare în prezent ((consultat la data de 09.12.2019)  
(<https://www.google.ro/maps/@43.7857742,24.4465267,1227m/data=!3m1!1e3>)  
(consultat la data de 09.12.2019)

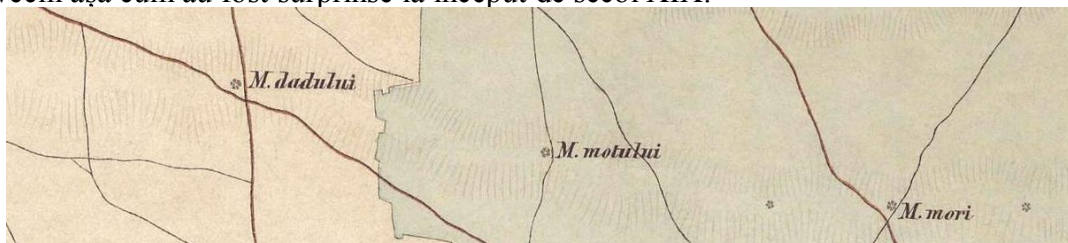
Este situată în imediata vecinătate a necropolei plane a Sucidavei localizată la nordul cartierului Celei, cercetată exhaustiv, nepublicată încă ce cuprinde aproape 600 de morminte, dintre care 88% sunt de înmormântare, iar restul de incinerare. Majoritatea mormintelor aparțin *epocii romane timpurii*, tipologia descoperirilor monetare fiind cuprinsă între anul 102 (Traian) și anul 249 (Filip Arabul). Aproape o sută dintre morminte aparțin *epocii romane târzii*, piesele numismatice indicând perioada dintre anii 324 (Constantin cel Mare) și 361 (Constantius al II-lea)<sup>12</sup>. Dealtfel documentele scrise consemnează existența unor morminte de incinerare sub formă de movile lângă drumul roman, care deși au fost profanate de-a

Departamentul de Istorie și Relații Internaționale. Muzeul de Arheologie și Etnografie Corabia, Craiova, 2012, pp.10-12, (Arhiva D.J.C. Olt).

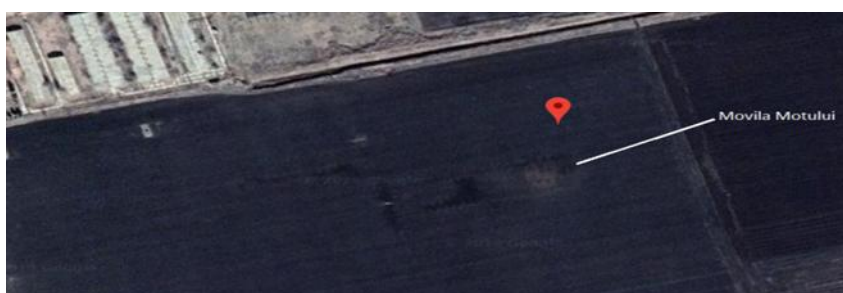
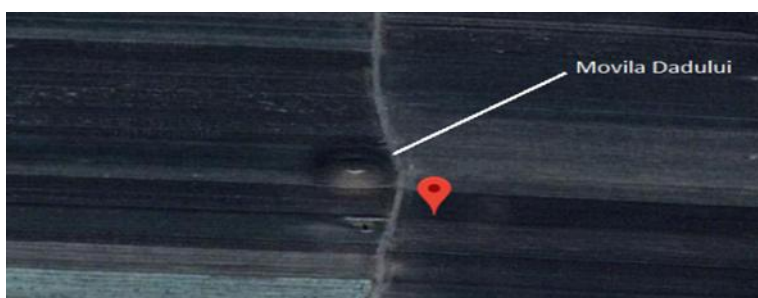
<sup>12</sup> Dumitru Tudor, *op.cit.*, pp. 393-398.

lungul timpului s-au mai putut observa fragmente de inventar specifice epocii romane de secol II, precum cărămizi romane, opaițe fibule. Movila Mare este una din cele mai bogate în sarcofage din piatră<sup>13</sup>.

Mergând mai spre nord pe același traseu al drumului roman întâlnim Movila Dadului, învecinată cu alte două movile amplasate la est aproximativ în linie cu aceasta, denumite Motului și Mori mărginite și de alte însemne specifice acestor movile după cum se observă în hărțile vechi așa cum au fost surprinse la început de secol XIX.



Movila Dadului, Motului și Mori (<https://mapire.eu/en/map/europe-19century-secondsurvey/?bbox=2714432.506174253%2C5436576.485897561%2C2732614.964277589%2C5443264.725872514&layers=158%2C164>) (consultat la data de 09.12.2019)



Movila Dadului și Movila Motului în prezent (<https://www.google.ro/maps/@43.7857742,24.4465267,1227m/data=!3m1!1e3>) (consultat la data de 09.12.2019)

<sup>13</sup> Dumitru Tudor, *op.cit.*, p. 232.



Așa cum bine se observă din imaginile Google Earth, movila Dadului se păstrează foarte bine și astăzi, având un diametru de aproximativ 40 de metri, fiind vizibilă chiar și cu ochiul liber urmărind linia orizontului spre vest din drumul național 54, agricultura nu a reușit încă să o distruge iar deplasarea în zona acesteia se face prin ocolire după cum se observă în imaginea satelitară acel drum de exploatare agricolă învecinat. Nu același lucru putem spune despre celelalte două movile, dintre care se pare că movila Motului încă mai este vizibilă, iar cealaltă este afectată aproape în totalitate de lucrările agricole.

Mai sus, spre nord întâlnim un grup de trei movile grupate sub forma unui triunghi desfășurat pe o lungime de 10 km, în vârful acestuia spre nord fiind movila Stevi, la vest movila Vișinie și la est movila Kupur. Interesant de menționat faptul că raportul distanțelor dintre movila Stevi și celelalte două este egal, adică de 2,85 km.



Movila Stevi, Vișinie, Kupur <https://mapire.eu/en/map/europe-19century-secondsurvey/?bbox=2717227.6549935816%2C5442648.534021181%2C2735410.113096918%2C5449336.773996134&layers=158%2C164> (consultat la data de 09.12.2019)

Pentru movila Vișinie după o corelare a coordonatelor geografice rezultă că aceasta est situată la sud de comuna Vișina, suprapusă de așezările rurale ale intravilanului localității și este puțin probabil să se mai fi păstrat ceva din aceasta, doar numele localității este singurul care poate avea legătură cu acest cuvânt. În legătură cu această comună avem menționate și alte informații cu privire la existența unor movile și mai ales în legătură cu inventarul uneia dintre ele care a fost săpată de săteni fiind consemnat un inventar constând în urcioare romane, fibulă din bronz sau monede, găsite lângă un schelet<sup>14</sup>.

Movilele Stevi și Kupur se pare că au avut aceeași soartă a terenurilor supuse unei agriculturi intensive și azi nu se mai observă nimic la fața locului, conform coordonatelor geografice verificate, astfel că în ciuda faptului că aceste au fost consemnate în trecut, astăzi nemaexistând vizibil aproape deloc în teren consider că în continuare este de preferat ca identificarea acestor movile să se limiteze doar la cele ce există în teren și mai pot fi încă protejate.

Mergând mai la nord, de-a lungul traseului drumului roman în dreptul localităților Brastavățu și Crușovu, întâlnim pe partea stângă a acestuia movilele Deli, Askutzit și Baranka. Amplasarea acestora nu este întâmplătoare, întrucât acestea se află în imediata

<sup>14</sup> Constantin I. Locusteanu, *op.cit.*, p. 54.

vecinătate a unei așezări romane, dovedite după conținutul consemnat, precum, cărămizi, pietre și alte unelte, aflate pe drumul roman<sup>15</sup>. Așezarea de la Crușovu este cuprinsă și în lista monumentelor istorice a județului Olt localizată pe malul bălții Crușovului, ca locuire civilă ce cuprinde mai multe suprapuneri de epoci istorice inclusiv romană, din păcate suprapusă astăzi aproape în totalitate de locuințele oamenilor. Un alt punct de vedere, în contextul descoperirii urmelor de ziduri romane, susține existența aici a unei villa rustica, descoperirea în aceeași zonă fiind întregită de doi lei sculptați în piatră de calcar, și o placă tot din calcar, pe care era reprezentat un cap de taur, toate posibil să fi avut legătură cu proprietarul villa-  
ei<sup>16</sup>.



Movila Deli și Baranka <https://mapire.eu/en/map/europe-19century-secondsurvey/?bbox=2715481.1620821194%2C5454924.180157946%2C2716049.3638978484%2C5455133.187657164&layers=here-aerial%2C158%2C164> (consultat la data de 12.12.2019)

Revenind identificarea în teren și starea lor de conservare se observă la movila Deli că aceasta ocolită și păstrată ca și formă conică în teren având în vedere că drumul agricol care trece prin apropierea acesteia face o curbă de ocolire semn că este un obstacol în ceea ce privește deplasarea în acea zonă care se află la intersecția unor terenuri agricole. Ca și amplasare pe hărțile vechi suprapusă cu cele noi, aceasta se află la o distanță de aproximativ 18 metri una față de cealaltă. Foarte bine este păstrată și delimitată în teren în schimb movila Baranka ce are un diametru destul de mare dacă ne raportăm la diferențele de culoare în ceea ce privește vegetația ce distinctă ce marchează prezența acesteia, de aproximativ 50 de metri.

În continuarea traseului spre nord întâlnim un nou obiectiv de interes și anume movila Frăsinet, amplasată la sud de satul Vlădila, la aproximativ 700 metri de DN 54 spre vest. Amplasarea acesteia aici nu este întâmplătoare, având în vedere că zona este cunoscută ca având consemnate numeroase descoperiri de perioadă romană, mai ales că localizarea acestei movile este în imediata vecinătate a două ville rustice, cuprinse și în lista monumentelor istorice, respectiv Villa rustica de la Frăsinet Gară, care este situată în intravilanul satului, la

<sup>15</sup> Gheorghe Popilian, *Villae rusticae în Dacia romană de la sud de Carpați*, Arhivele Olteniei, nr. 6, serie nouă, p. 39.

<sup>16</sup> <http://ran.cimec.ro/sel.asp?descript=frasinet-gara-vladila-olt-villa-rustica-de-la-frasinet-gara-gara-cod-sit-ran-130044.02>.

aproximativ 150 metri de gara CFR<sup>17</sup> și villa rustica de la Vlădila amplasată în vatra satului, lângă sediul fostului CAP<sup>18</sup>.



<https://mapire.eu/en/map/europe-19century-secondsurvey/?bbox=2715663.35744676%2C5463125.567163646%2C2717936.164709677%2C5463961.597160514&layers=here-aerial%2C158%2C164> (consultat la data de 12.12.2019)

Movila este bine păstrată și conservată cel puțin din punct de vedere al intervențiilor agricole mecanizate aceasta situându-se chiar în mijlocul unei parcele de pământ lucrată, având un diametru de aproximativ 50 de metri similar cu cel al movilei Baranka. De remarcat faptul că puțin mai la vest, la aproximativ 900 de metri mai există o movilă, nemarcată pe hărțile vechi și nedenumită, care se păstrează la fel de bine și are dimensiuni mai reduse față de cea de la Frăsinet, cu un diametru de aproximativ 40 de metri.

Mai spre nord traseul drumului se apropie de orașul Caracal, unde avem identificabilă movila Lusteria, la sud de oraș, aproape lipită de varianta rutieră de ocolire a orașului și este bine păstrată și delimitată în teren fiind evitată la limita de acest proiect de infrastructură realizat în anul 2012. Nu este foarte înaltă și nu are un diametru foarte mare aceasta având 30 de metri și este acoperită de vegetație specifică zonei Olteniei.



<https://mapire.eu/en/map/europe-19century-secondsurvey/?bbox=2709889.8208406656%2C5479142.933372561%2C2711026.2244721237%2C5479560.948370995&layers=here-aerial%2C158%2C164> (consultat la data de 12.12.2019)

Mergând de la Caracal către nord ajungem la Romula punctul de întâlnire al celor două drumuri romane unde se intră direct în zona necropolei tumulare amplasată de o parte și de alta a drumului roman, situată la limita sudică a satului Reșca<sup>19</sup>. Dintre cele mai remarcabile descoperiri și cercetări istorice ale unor obiective de tip movilă, de departe se distinge cea cercetată de banul Ghica este descris de Blaremburg, menționată mai sus. Romula de la înființarea sa după anul 106, a reprezentat de-a lungul existenței sale centrul de greutate al unui întins teritoriu urban, de care depindeau o serie de mici comunități omenești rurale ce orbitau în sfera sa de influență grupate în așa-zisul *territorium Romulense*, care se învecina și interfera spre sud cu *territorium Sucidavense*. Evident că existența sa a fost consemnată prin

<sup>17</sup> <http://ran.cimec.ro/sel.asp?lang=EN&descript=vladila-vladila-olt-villa-rustica-de-la-vladila-vatra-satului-cod-sit-ran-130035.02>.

<sup>18</sup>

<http://ran.cimec.ro/sel.asp?lpag=100&Lang=RO&layers=&crsl=2&csl=2&clst=1&jud=31&Oloc=1&campsel=jud&nr=2>.

<sup>19</sup> Dumitru Tudor, *op.cit.*, p.403.

numeroasele descoperiri arheologice care atestă o masivă dezvoltare urbană reflectată în elemente de construcții, structuri arhitecturale, importante artere de legătură ale drumurilor comerciale pe direcția est vest și nord sud, dar și de prezența numeroaselor movile, ce s-au dovedit a fi uneori tumuli funerari cu un bogat inventar arheologic, materializat prin sarcofage din piatră și diverse accesorii funerare specifice. Până în anul 1976 se știa de existența unui număr de cincizeci de sarcofage din piatră, unele monumentale din punct de vedere al realizării rezervate în special păturii bogate a aristocrației romane<sup>20</sup>. De cele mai multe ori sarcofagele erau semi-îngropate, deasupra lor ridicându-se movile funerare, fără o protecție de infrastructură, existând și movile funerare unde stratul de pământ este suprapus cu unul de piatră sau pietriș de râu<sup>21</sup>.

Având în vedere că de la Romula plecau două artere de legătură spre sud, spre Sucidava și spre Slăveni, Islaz, se pare că avem de a face cu două zone cu movile tumulare diferite însă ca dimensiuni și inventar arheologic descoperit până în prezent. De la Romula către sud, pe limesul Alutan primele localități învecinate sunt Hotărani și Fărcașele, unde au fost identificate urmele unor importante așezări romane de tip villa rustica, vicus roman, fiind menționate urme ale unei construcții cu pavaj din mozaic ceramic, descoperiri de monede izolate din timpul lui Traian, Septimius Severus sau Filip Arabul<sup>22</sup>, fapt ce ne face să tragem concluzia că aceste tipuri de așezări au fost cam de fiecare dată învecinate cu movile funerare fapt explicabil dacă luăm în considerare cursul firesc al vieții și specificul habitatului roman din acea perioadă de pe limesul alutan.

Către sud în dreptul localităților Gostavățu și Deveselu în plină câmpie românățeană întâlnim două movile identificate destul de clar în hărțile început de secol XIX denumite Scarlat și Hotaru, din păcate însă care nu au mai rezistat până în zilele noastre pentru a putea fi localizate și protejate în teren. Probabil că printr-o cercetare de teren, se pot constata anumite detalii care să ducă la stabilirea exactă a tipologiei acestor movile și de ce nu existența subterană a unor elemente de construcții specifice așezărilor menționate mai sus care au scăpat de intervenția umană voluntară sau involuntară.

Mai la sud pe linia limesului, întâlnim movila Babic, care se află în imediata vecinătate a comunei Băbiciu. Aceasta încă se mai păstrează în teren după cum se observă, ea fiind ocolită ca și în alte cazuri de către utilajele agricole, dar judecând după dimensiunile actuale, un diametru de aproximativ 10 metri, nu aș putea spune că aceasta ar mai putea rezista mult timp să fie vizibilă în teren în condițiile unei agriculturi din ce în ce mai dezvoltate și cu utilaje care lucrează terenul agricol la adâncimi de peste 40-50 cm.



<sup>20</sup> Corneliu Mărgărit Tătulea, *op. Cit.*, p.123.

<sup>21</sup> *Ibidem*, p. 56.

<sup>22</sup> Alexandru Odobescu, *Antichitățile județului Romanați*, București, 1878, p. 110.

<https://mapire.eu/en/map/europe-19century-secondsurvey/?bbox=2730983.0787065607%2C5467736.252283137%2C2731551.2805222897%2C5467945.259782355&layers=here-aerial%2C158%2C164> (consultat la data de 16.12.2019)

În comuna învecinată Scărișoara, nu avem localizări ale unor movile, surprinse în hărțile vechi menționate mai sus, însă denumiri ale acestora le regăsim în chestionarul lui Odobescu, care consemnează că în cuprinsul acestei comune exista movila cu Cruce, pe moșia Plăviceanca, movila lui Gîrdu, pe moșia comunei Scărișoara, movila lui Stoian, pe moșia Brîncoveanu, amplasate spre sud-vest vest și nord-vest de comună. Pe lângă detaliile oferite legate de înălțime și diametru în vecinătatea movilei Gîrdu, ni se oferă informații despre descoperirea unor lespezi de cărămidă mare, care desigur nu pot fi decât din perioada romană<sup>23</sup>.

Mai spre sud limesul roman ne duce în comuna Rusănești, localitate pentru care avem o serie de însemne pe hărțile vechi care ne duc cu gândul la poziționarea unor obiective tip movilă, despre care găsim consemnări ce ne relatează despre prezența acestora în această zonă. Astfel este menționată existența unui vicus roman unde în sec. II a fost înmormântat un mare proprietar de pământ și de sclavi *Ael. Vales Esbenus*, lucru dovedit de existența unui monument funerar așezat pe o movilă, a lui Ion Ciobanu descoperit în anul 1865<sup>24</sup>. Aruncând o privire pe hărțile vechi, se pot observa o serie de însemne care ar putea marca prezența unor obiective de tip movilă, în special pe partea de vest a comunei lucru deloc întâmplător în condițiile consemnării prezenței vestigiilor arheologice ale unor așezări romane de tip vicus sau villa rustica și pentru care ca și în alte locuri, terenul este lucrat din punct de vedere agricol în așa fel încât ar fi fost necesară o evitare sau ocolire de către utilajele agricole. Mai la vest însă avem consemnată movila Mare care este de asemenea evitată de utilajele agricole, pentru suprafața ocupată de aceasta, putând fi măsurat un perimetru cu diametrul de 30 de metri.



Movila Mare în prezent și poziționarea pe hărțile vechi; <https://mapire.eu/en/map/europe-19century-secondsurvey/?bbox=2730130.1205632333%2C5452949.986294631%2C2733352.41903688%2C5453905.449148195&layers=here-aerial%2C158%2C164> (consultat la data de 29.12.2019).

De reținut că nu întotdeauna suprapunerile de obiective din hărțile vechi cu cele noi nu sunt întotdeauna exacte așa încât pentru movila Mare se poate constata o diferență de aproximativ 58 de metri spre vest. Bibliografia cunoscută menționează două movile amplasate pe partea de apus a comunei, movila Ienii și movila lui Ion Ciobanu, care se pare că au fost

<sup>23</sup> Dumitru Tudor, *op. cit.*, pp.149, 231.

<sup>24</sup> Alexandru Odobescu, *op. cit.*, p. 81.

„cercetate” de către localnici prin anii 1872 respectiv 1864, în prima dintre acestea fiind descoperit un schelet uman, iar în cea de-a doua o cruce de piatră având sculptați doi lei sălbatici poziționați de o parte și de alta a capitelului superior în formă de fronton triunghiular<sup>25</sup>.

Mai spre sud întâlnim satul Potlogeni, aferent comunei Tia Mare, pentru care este consemnată o movilă, nemarcată însă pe hărțile vechi, despre care aflăm că este amplasată la vest de această localitate, fără alte detalii legate de istoricul acesteia, urmând ca la o verificare în teren să se constate eventuale indicii cu privire la mărturiile referitoare la prezența acestei movile. Poziționarea acestei movile precum și a altora în această zonă nu ar fi deloc întâmplătoare, având în vedere că mai jos, în satul Tia Mare la miazăzi de acesta au fost consemnate două cetăți<sup>26</sup>. Evident că este vorba de castre romane parte componentă a limes alutan, reprezentând posibil urmele unei așezări rurale, romane și ale unei fortărețe (castellum) de mărimea 30x30, cu șanț și val de apărare. Castrul a fost distrus în mare parte de apele Oltului<sup>27</sup>, odată cu lucrările de regularizare a râului în anii '70-'80, când primele utilaje ale companiilor de construcții au început amenajarea cursului râului Olt<sup>28</sup>.

Mai departe spre sud linia limesului alutan ne poartă prin localitățile Izbiceni, Giuvărăști, Racovița și Islaz, ultima constituind capătul de sud al acestuia odată cu intersectarea apelor fluviului Dunărea. La Islaz avem consemnate din nou obiective antice din perioada romană, unde sunt menționate cel puțin două castre, cetatea Racovița și cetatea Verdea, dovedite de prezența masivă a fragmentelor ceramice și a cărămizilor romane<sup>29</sup>. Evident că și în preajma acestor fortificații și așezări romane descoperim movile foarte bine nominalizate pe hărțile vechi de început de secol XIX, două aflate în imediata vecinătate a așezărilor din preajma localității Islaz, precum movila Strîmba și movila Ceraiului, amplasate paralel cu fluviul Dunărea. Movila Strîmba este menționată și de către Locusteanu la 1889, în al său Dicționar geografic<sup>30</sup>, dovadă că la acea vreme încă se mai putea observa în teren, însă nu același lucru nu putem spune despre existența ei azi.

De la Islaz, schimbând orientarea către vest în ceea ce privește studiul acestor movile situate în perimetrul limesului alutan și al drumului roman, de-a lungul liniei Dunării până în apropierea punctului de plecare, adică cetatea Sucidava, mai pot fi identificate cu ajutorul hărților vechi movilele Tzigani în apropiere de comuna Gârcov și movila Gostevi situată la nord de cartierul Dașova, aferent orașului Corabia, menționate de asemenea de Locusteanu. Eventuale dovezi cu privire la existența lor pot fi obținute probabil printr-o cercetare în teren ocazie cu care, mai ales în partea de sud pot fi identificate și alte asemenea mărturii în contextul în care zona este cunoscută cu o locuire intensă în perioada romană, fiind consemnate o așezare romană și urmele a două sate romane, astfel că existența movilelor în preajma acestor obiective poate fi astfel justificată, așa cum am întâlnit și în situațiile de mai sus.

## CONCLUZII

Prin această lucrare mi-am dorit să scot în evidență o serie de informații și date cu privire la existența acestor tipuri de obiective, zic eu neglijate până-n prezent, atât din punct

<sup>25</sup> *Ibidem*, p.109.

<sup>26</sup> *Studiu de fundamentare privind evoluția istorico-urbanistică aferentă P.U.G. comuna Tia Mare, jud. Olt*, Slatina 2019, sursa Arhiva D.J.C. Olt, pp.7-15.

<sup>27</sup> <https://www.agerpres.ro/destinatia-romania/2014/08/12/destinatia-romania-valcea-capitala-hidroenergeticii-romanesti-12-05-16>, (consultat la data de 2014-08-12 12:01:09).

<sup>28</sup> Dumitru Tudor, *op. cit.*, p.279.

<sup>29</sup> Constantin I. Locusteanu, *op. cit.*, p. 205.

<sup>30</sup> Christiane Loubier, *De l'usage de l'emprunt linguistique*, Québec, Office québécois de la langue française, 2011, p. 10.

de vedere al studiului cât și al măsurilor de protecție de care ar trebui să beneficieze, având în vedere importanța acestora din punct de vedere istoric, cu referire directă la evoluția umanității în acest spațiu de interferență al diverselor populații și popoare care s-a succedat prin aceste locuri și care și-au pus într-un fel sau altul amprenta asupra civilizației. Așa cum am menționat, urgența demersurilor cu privire la identificarea și cercetarea în teren, cred că ar fi benefice în vederea salvării și protejării atât cât mai este posibil în prezent a acestor movile, iar implicarea și colaborarea unor factori decidenți precum autorități locale, muzee și de ce nu al persoanelor pasionate de istorie care să conlucreze eficient în acest scop consider că ar fi de bun augur pentru această cauză.

## BIBLIOGRAPHY

- AMON, Dan, Lucian, *Armamentul și echipamentul armatei romane din Dacia sud-carpatică*, Editura Universitaria, Craiova, 2004.
- ANUARUL Institutului de Cercetări Socio-Umane „C. S. Nicolăescu Ploșor”, 5/2004.
- BENEA, Doina, *Istoria așezărilor de tip vici militares din Dacia Traiană*, Editura Excelsior, Timișoara, 2003.
- BICHIR, Gheorghe, *Geto-dacii din Muntenia în epoca romană*, editura Academiei RSR, 1984.
- BUTOI Mihail, *Descoperiri arheologice din județul Olt*, Inspectoratul pentru Cultură Olt, Slatina, 1999.
- CĂTĂNICIU, Ioana, Bogdan, *Muntenia în sistemul defensiv al Imperiului Roman, Sec. I-III, p. Chr*, Muzeul Județean Teleorman, Alexandria, 1997.
- CHICIUDEAN, Ion, HALIC, Alexandru, Bogdan, *Imagologie. Imagologie istorică*, Editura comunicare.ro, București, 2003.
- COMTE, Fernand, *Mitologiile lumii*, Ediție îngrijită de Gilbert Labruno cu Didier Pemerle, traducere Adriana Bădescu, Enciclopedia Rao, Grupul editorial Rao, București, 2006.
- COLLINS, Rob, SYMONDS, Matt, WEBER, Meike, *Roman Military Architecture on the Frontiers. Armies and Their Architecture in Late Antiquity*, Oxbow Books Oxford & Philadelphia, 2015.
- Enciclopedia Arheologiei și istoriei vechi a României*, vol.I, A-C, (coord.) C-tin Preda, Editura Enciclopedică, București, 1966.
- LEAHU Valeriu, *Cercetări arheologice în necropola tumulară de la Romula*, în *Cercetări arheologice*, 1, Muzeul de Istorie al R.S.R., București, 1975.
- MARINOIU, Vasile, *Romanitatea în nordul Olteniei*, Tg.Jiu, Editura Rhabon, 2004.
- MATEESCU, Corneliu, *Săpăturile arheologice de la Crușovu*, MCA, III, București, 1957.
- NEGRU, Mircea, GHERGHE, Petre, AMON, Lucian, GEORGE, Mihai, *Reșca, com. Dobrosloveni, jud. Olt [Romula] în Cronica cercetărilor arheologice din România*, Campania 2008, Ministerul Culturii și Cultelor, București, 2009.
- NISTOR, Sergiu, *Studiu istoric PUG com. Brastavatu, jud. Olt*, 2014.
- ODOBESCU, I. Alexandru, *Antichitățile județului Romanați*, Tipografia Societății Academice Române, București, 1878.
- PETOLESCU, Constantin, C., *Auxilia Daciae*, Editura Ars. Docendi, București, 2002.
- POPILIAN, Gheorghe, *Ceramica romană din Oltenia*, Editura Scrisul Românesc, Craiova, 1976.

RUBEL, Alexander, *Romanizarea. Impunere și adevărate în Imperiul Roman*, Editura Universității „Alexandru Ioan Cuza” Iași, 2011.

SANIE, Silviu, *Culte Orientale în Dacia Romană*, Editura Științifică și Enciclopedică, București 1981.

TĂTULEA, Corneliu, Mărgărit, *Romula Malva*, Editura Museion, București, 1994.

TUDOR, Dumitru, *Femei vestite din lumea antică (coroană sau cunună)*, Editura Științifică, București, 1972.

IDEM, *Oltenia Romană*, Ediția a III-a revăzută și adăugită, Editura Academiei R.S.R., București, 1968.

TUDOR, Dumitru, POPILIAN, Gheorghe, GUDEA, Nicolae, BONDOC, Dorel, *Castrul roman de la Slăveni - încercare de monografie arheologică*, Editura Mega, 2011.

TOROPU, Octavian, *Romanitatea târzie și străromânii în Dacia traiană la Sud de Carpați*, Editura Scrisul Românesc, 1976.

URSU, Horia, *Traian*, Colecția -Oameni Iluștri, Editura Albatros, București, 1971.

VELCESCU, Leonard, *Dacii în sculptura romană-studiu de iconografie antică*, Editions Les Presses Literaires, Saint Esteve, 2008.

VLĂDESCU, Cristian, M., *Fortificațiile romane din Dacia Inferior*, Craiova, Editura Scrisul Românesc, 1986.

IDEM, *Armata romană în Dacia Inferior*, Editura Militară, București, 1983.

Vlădescu, Cr.M., Amon L., Florescu M., *Date noi privind sistemul de fortificații din cartierul de sud-est al orașului Romula - Malva*, Revista Muzeului Militar Național, 1, 1991.

[https://ro.wikipedia.org/wiki/Preistoria %C3%AEn Bulgaria](https://ro.wikipedia.org/wiki/Preistoria_%C3%AEn_Bulgaria);

<http://misterele.blogspot.com/2013/01/tumul-grogan-sau-movile-de-pamant.html>;

[https://adevarul.ro/locale/alexandria/misterioasa-fratie-regilor-traci-descoperirea-unui-taran-peretu-ipoteze-istorice-despre-era-teritoriul-romaniei-burebista-1\\_5512a4cf448e03c0fde46e6b/index.html](https://adevarul.ro/locale/alexandria/misterioasa-fratie-regilor-traci-descoperirea-unui-taran-peretu-ipoteze-istorice-despre-era-teritoriul-romaniei-burebista-1_5512a4cf448e03c0fde46e6b/index.html);

<http://cimec.ro/scripts/Arh/Bronz/detaliu.asp?id=93>;

<http://www.geo-spatial.org/articole/charta1864>;

<http://www.limes-transalutanus.ro/files/Documentare/SZATHMARI.pdf>;

<https://books.google.ro/books?id=w3cQDQAAQBAJ&pg=PA414&lpg=PA414&dq=harta+szathmary&source=bl&ots=IRA Yha6rc Y&sig=ACfU3U2klor33dhIqU6AZK05eQ50vp V->

<xw&hl=ro&sa=X&ved=2ahUKEwiZwZOc2vTfAhUHNOwKHd8NCiUQ6AEwCnoECAIQA Q#v=onepage&q=harta%20szathmary&f=false>;

<https://www.google.com/maps>.